

HSE MANUAL SCANEL INTERNATIONAL A/S



Tag dig god tid til at læse håndbogen.
Tøv ikke med at spørge, hvis du er i tvivl.

Ha' en sikker dag!

#1 GENERELT

Scanel International A/S leverer service og ydelser af højeste standard og ønsker samtidig at sikre sundhed og sikkerhed for alle involverede, samt tilstræbe at indvirkningen på miljøet begrænses så meget som muligt.

Alle har et ansvar for at bidrage til et sikkert og sundt arbejdsmiljø ved at forebygge fare enten ved at informere arbejdsgiver eller arbejdsmiljørepræsentant. Alle har et ansvar for både deres egen og andres sikkerhed.

Denne HSE Manual beskriver risici, og informerer om passende foranstaltninger til at sikre sundhed og sikkerhed for alle involverede personer, samt det omgivende miljø.

Sikkerheden på arbejdspladsen højnes ved følgende principper:

1. PLANLÆGNING

Overvej altid hvad du vil gøre, før du påbegynder arbejdet.

- Opgaven.
- Metoden.
- Værktøj og udstyr.

2. ELIMINER EN FARE

Reager, hvis du ser noget, der kan udgøre en fare for dig selv eller andre.

Eliminer selv faren, hvis det er muligt på en sikker måde. I alle tilfælde informer din formand.

3. BEGRÆNS EN FARE

Kan faren ikke elimineres, begrænses den, f.eks. ved at lukke og holde branddøre lukket på et fartøj.

4. ISOLERE

Kan faren ikke undgås, som nævnt ovenfor, isoleres risikozonen. F.eks. med sikkerhedsafskærmninger.

5. PERSONLIGE VÆRNEMIDLER

Er det ikke muligt at isolere risikozonen, benyttes personlige værnemidler. Det er arbejdsgivers ansvar at sørge for de nødvendige personlige værnemidler.

6. ADVARSEL

Det er ikke nok, at du bemærker farerne på arbejdspladsen. Husk også at informere andre om dem.

RYGNING, ALKOHOL OG EUFORISERENDE STOFFER

Rygning, indtagelse af alkohol og narkotika kan forårsage skade på dig selv og på andre.

Rygning er forbudt i alle Scanel's bygninger, biler og andet udstyr med en kabine.

Rygning er tilladt på Scanel's udendørsarealer.

Kundens rygepolitik er til enhver tid gældende.

Der må ikke forefindes eller indtages nogen form for alkohol eller rusmidler på Scanel's område, skibe, eller andre steder i arbejds medfør.

Der findes flere informationer omkring rygning, alkohol og narkotika i Medarbejderhåndbogen.

ARBEJDSMILJØORGANISATIONEN

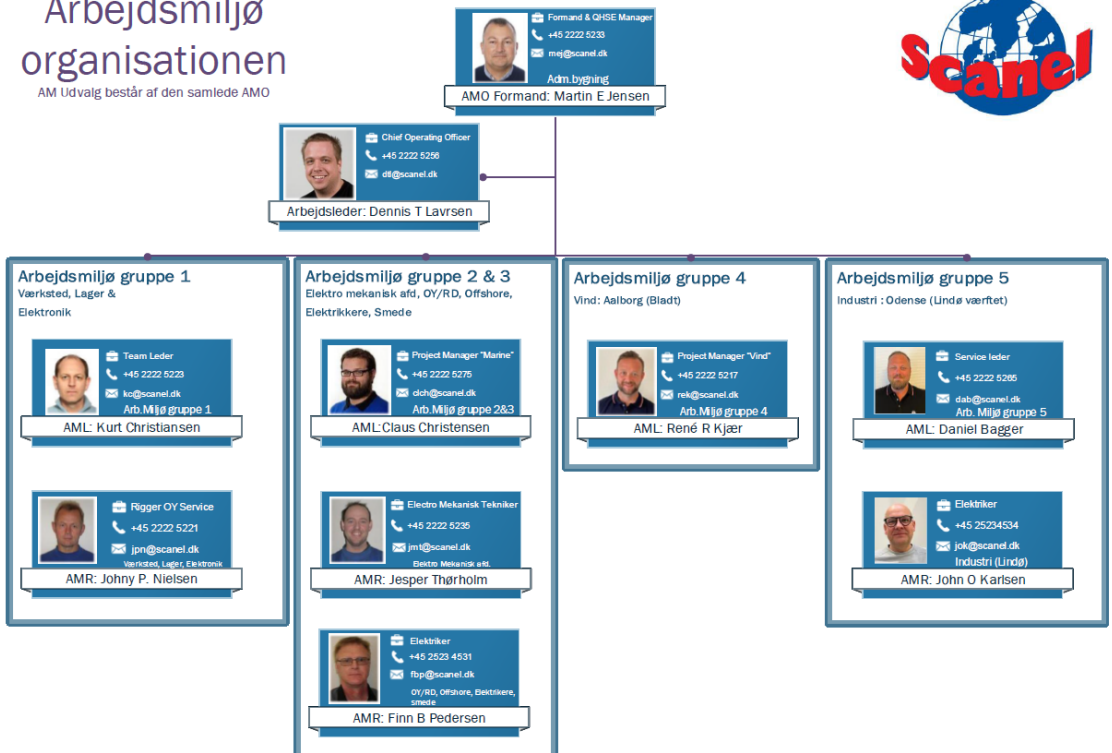
Hos Scanel International A/S er det Arbejdsmiljøorganisationen, der udfører arbejdsmiljøledelse. Arbejdsmiljørepræsentanterne fremgår af nedenstående organisationsplan. Du kan finde mere information i Medarbejderhåndbogen.

Kontakt gerne arbejdsmiljørepræsentanterne ved tvivl eller spørgsmål omkring arbejdsmiljø.

ARBEJDSMILJØORGANISATIONSPLAN

Arbejdsmiljø organisationen

AM Udvalg består af den samlede AMO



Juni 2023

#2 NYE MEDARBEJDERE

En ny medarbejder er ikke bekendt med virksomhedens rutiner og arbejdsmetoder. Dette alene tredobler risikoen for ulykker.

CERTIFIKATER

En medarbejder skal have visse formelle kompetencer og gyldige certifikater inden arbejdsstart f.eks.:

- Smede: Certifikat i varmt arbejde.
- Truckcertifikat.
- Kranførencertifikat.
- Elektrikere: Gyldigt LAUS-certifikat.
- ISPS kort.

OPLÆRING

Nye medarbejdere skal oplæres på arbejdspladsen inden for områder som:

- Risici og farer.
- Betjening af udstyr og maskineri.
- Håndtering af kemikalier.
- Trafikforanstaltninger.
- Håndtering af krisesituationer.
- Miljøpåvirkninger.
- Affaldssortering.
- Opgaver, der kræver særlig oplæring.

INTRODUKTION

- Det er normalt tillidsmanden, der introducerer nye medarbejdere til jobbet.
- Alternativt vil arbejdsmiljørepræsentanten tage sig af introduktionen.



#3 RISIKOVURDERING

Risikovurdering er en proaktiv og effektiv foranstaltning, når det gælder om at identificere og håndtere risici, før de forårsager ulykker eller andre skader.

PUNKTER, DER SKAL VURDERES

- Fysiske risici.
- Ulykkesrisici.
- Kemiske og biologiske risici.
- Fysisk stress.
- Social og psykisk stress.

HVORDAN IDENTIFICERES RISICI

Når en risikofaktor skal identificeres, bør du overveje:

- Risici, der allerede har ført til ulykker og nærvæd situationer.
- Potentielle risici, der endnu ikke har forårsaget en ulykke, men kan forårsage en ulykke.
- Potentielle risici, der kan skade arbejdsta- gers helbred.
- Lovbestemte risikokriterier.
- Gode arbejdsgange.

RISIKOBeregning

Når en risiko eller fare er identificeret, er det vigtigt at foretage en vurdering i henhold til konsekvens og sandsynlighed. Således kan de mest kritiske risici findes, og foranstaltninger tages.

Denne 3-trins skala kan benyttes.

SKADELIGHED

- **Let skadelig:** Ubetydelige følger.
- **Skadelig:** Alvorlige langvarige følger eller permanent invaliditet i mindre grad.
- **Særdeles skadelig:** Følger som permanent invaliditet i alvorlig grad, endog døden.

SANDSYNLIGHED

- **Meget usandsynligt:** Det forekommer kun sjældent, eller ikke regelmæssigt.
- **Usandsynligt:** Det forekommer gentagne gange, men ikke regelmæssigt.
- **Sandsynligt:** Det forekommer ofte og regelmæssigt.

	Let skadelig	Skadelig	Særdeles skadelig
Meget usandsynligt	1. Ubetydelig risiko	2. Risiko kan tolereres	3. Moderat risiko
Usandsynligt	2. Risiko kan tolereres	3. Moderat risiko	4. Alvorlig risiko
Sandsynligt	3. Moderat risiko	4. Alvorlig risiko	5. Risiko kan ikke tolereres

TOOLBOX

Et toolbox skema skal udfyldes, før et job eller opgave påbegyndes, og det ud fra opgavens størrelse vurderes nødvendigt. Dette gøres af projektlederen i samarbejde med de involverede medarbejdere. Hver gang bemandingen på opgaven forøges eller opgaverne ændres, skal der foretages en ny toolbox talk.

Ved Offshore opgaver anvendes kundens specificerede toolbox skema.

TOOLBOX TALK CHECKLIST

Side 1

TOOLBOX TALK CHECKLIST

Scanol International A/S
Povungvej 12
DK-9000 Frederiksberg
Tlf: +45 44 22 22 27
info@scanol.com

Sålbå navn (Vej stof navn)	
Dato/År (Dag/Måned)	
Beskrivelse af arbejdsopgaven (Description of task)	Sags nr. (PTW no.)

Aktuel (Current)	Risiko/Forholdsregler (Hazards and precautions)	Check/sign
<input type="checkbox"/>	1. Sørg for at værktøj og udstyr er egnet for jobbet (Confirm that tools and equipment are fit for purpose)	<input type="checkbox"/>
<input type="checkbox"/>	2. Diskuter udstyrets sikkerhedsfunktioner og nødvendige tiltag i en nødsituation (Discuss the equipment safety features and the actions necessary in an emergency situation)	<input type="checkbox"/>
<input type="checkbox"/>	3. Diskuter risikovurderinger og APV'er for lignende arbejds- og tilfælde (Discuss DVA/ASIA's for similar work and issues raised there)	<input type="checkbox"/>
<input type="checkbox"/>	4. Diskuter og bekræft i gangværende arbejde der kan være i konflikt (Discuss and confirm conflicting ongoing operations)	<input type="checkbox"/>
<input type="checkbox"/>	5. Sikre sig at bevidstheden er klar over ansvar for jobbet (Discuss and confirm individual responsibilities for operation)	<input type="checkbox"/>
<input type="checkbox"/>	6. Sikre sig at arbejdsstedet er klarlagt for arbejdet (Leks. lys) og at nødvendige affald er på plads (Confirm that the work site is prepared for the operation, and that necessary communication and lighting are in place)	<input type="checkbox"/>
<input type="checkbox"/>	7. Sørg for at informere og tjekke om nødvendigt energisikringer er på plads. Tale, strøm m.m. (Ensure and inform that necessary energy isolations are in place)	<input type="checkbox"/>
<input type="checkbox"/>	8. Sikre sig at personalet bruger påkrævet personlig beskyttelsesudstyr + kendskab til personlig nødudstyr. (Ensure that involve personnel use required PPE)	<input type="checkbox"/>
<input type="checkbox"/>	9. Sikre sig at nødvendige barrierer er på plads - og at de bliver fjernet når arbejdet afsluttes. (Ensure that barriers for required areas are in place - and removed when job finished)	<input type="checkbox"/>

Andre risici/kommentarer (Additional hazard / comments)

#4 ORDEN OG RYDDELIGHED

Alle har et ansvar for, at arbejdspladsen holdes ren og ryddelig. Mange ulykker sker på grund af rod på arbejdspladsen. Mange brande opstår eller udvikler sig fatalt på grund af uorden og rod.

- Skride.
- Glide.
- Falde.
- Snuble.

TRYK- OG GASFLASKER

Den enkelte afdelingsleder er ansvarlig for at udpege et område til placering af tryk- og gasflasker, når disse ikke er i brug.

KAN LET FORHINDRES VED AT

- Opbevare værktøj på rette plads, når det ikke er i brug.
- Returnere brugbare materialer til rette plads.
- Bortsikke affald, overskydende materialer og stumper.

OG SOM EN EKSTRA BONUS

- Er der bedre plads til at arbejde.
- Der spildes mindre tid på at lede efter ting.
- Montagetiden reduceres.
- Stemningen forbedres på arbejdspladsen – mindre irritation og færre beskyldninger.
- Arbejds miljøet bliver generelt mere behageligt.



Et næsten ryddeligt lager.



Rod forårsager snubelfare og komplicerer arbejdet.



Forskellige grader af orden.



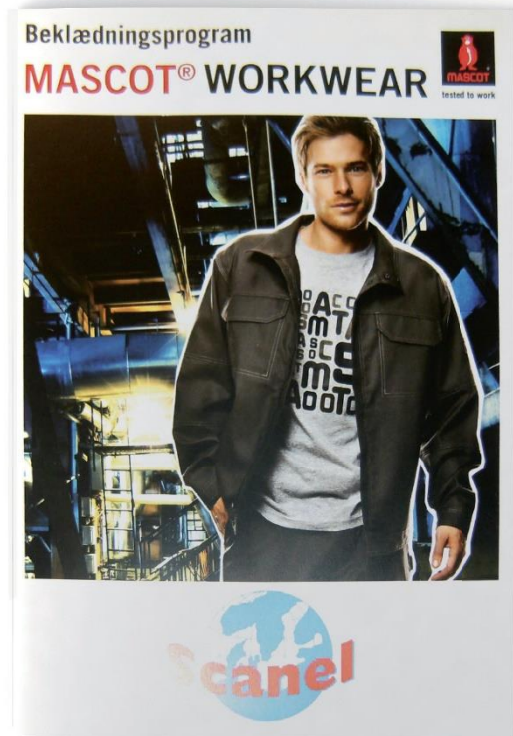
#5 KOLDT OG VARMT MILJØ

KULDE

- Vær opmærksom på risikoen for forfrysninger, hvis du er udsat for kulde i længere tid.
- Chill-faktoren (den kombinerede effekt af vind og frost) kan være farlig selv ved temperaturer på omkring +10°.
- Bær flere lag tøj.
- Beskyt dine kinder, øre, næse og hage.

VARME

- Vær opmærksom på den indvirkning varme kan have på din fysiske og mentale formåen.
- Drik vand under arbejdet – ca. ½ - 1 liter i timen.
- Vær opmærksom på at du mister salt, når du sveder, og at du skal huske at erstatte det.
- Hold pauser for at reducere tiden i varmen.



Katalog med arbejdstøj findes på www.mascot.dk. Her finder du også tøj, der beskytter mod kulden.

#6 BELYSNING

Dårlig belysning på arbejdspladsen øger risikoen for ulykker, og gør det mere vanskeligt at arbejde. Det øger også belastningen i ryg, nakke, skuldre osv.

- Sørg for, at din arbejdsplads er tilstrækkeligt oplyst.
- Det er dit eget ansvar at skaffe mere lys, hvis det er nødvendigt.
- Undgå direkte blænding og generende refleksioner, der belaster dine øjne og slører dit syn.
- Medbring en lommelygte på skibe og andre konstruktioner.



#7 STØJ OG BESKYTTELSE

STØJ

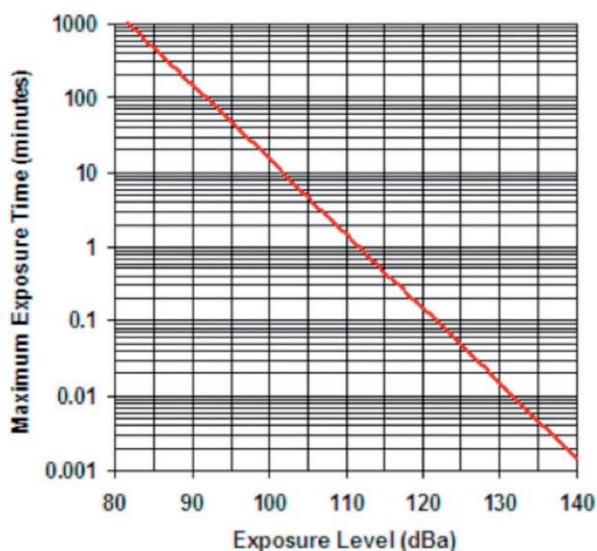
- Udsættelse for støj i længere tid kan forårsage høreskader.
- Støj, f.eks. dunkende lyde, forårsager også tinnitus.
- Der kan også være en sammenhæng mellem støj og søvnforstyrrelser, nedsat koncentrationsevne, stres, samt sekundære sociale handicap.

BESKYTTELSE

- Anvend altid høreværn, når du udsættes for støj over 80 dB.
- Anvend altid høreværn, når skiltning påkræver det.
- Anvend altid høreværn, hvis du udsættes for støj, der virker skadelig.

- Vær opmærksom på at dine kolleger også kan lave støj, der kan være skadelig for dig.
- Der findes 2 slags beskyttelse:
 - Ørepropper, som du nemt kan medbringe i lommen. De er normalt ikke så effektive som høreværn.
 - Høreværn/ørebøjler giver den bedste beskyttelse. Sørg for at de sidder stramt – også sammen med f.eks. sikkerhedsbriller eller en hætte.
- Anvend dobbeltbeskyttelse, hvis støjniveauet er meget højt.

Skadelige støjniveauer i forhold til eksponeringstid og risikoen for høreskader.





Forskellige typer høreværn.

#8 LUFTFORURENING OG BESKYTTELSE

På mange arbejdspladser skabes der skadelig forurening i luften pga. de forskellige arbejder, der udføres.

- Inert gasser ifb. med flammeskæring og svejsning.
- Svejserøg.
- Røg og os fra køretøjer, eller køretøjer i tomgang.
- Aerosoler fra spraydåser.
- Gasser fra sprøjttemaling, opløsningsmidler etc.
- Støv fra slibning, rengøring osv.

Der findes forskellige former for værnemidler alt afhængigt af forureningstype samt varigheden for eksponering heraf.

BESKYTTELSE

- Anvend punktudsugning, hvis muligt (vigtigt).
- Forskellige former for åndedrætsværn:
 - Åndedrætsværn med støvfiltre, gasfiltre eller kombinerede filtre. Må ikke anvendes mere end 3 timer om dagen.
 - Åndedrætsværn til arbejde i rum, hvor iltindholdet er lavere end 19%, eller hvis mætningspunktet for indånding af luftforurenende stoffer er ekstremt højt.

Beskyttelsesudstyr, der må benyttes i områder med risiko for brand eller eksplosion, er særligt markeret.



Forskellige typer masker og åndedrætsværn.



Punktudsugning placeret lige over arbejdsområdet.

#9 BESKYTTENDE ARBEJDSTØJ

FORHOLDSREGLER, FØR DU GÅR I GANG MED ARBEJDET

- Tag ur og smykker af.
- Langt hår skal altid være opsat for ikke at blive fanget i udstyr.
- Opbevar ikke en lighter i lommen. Brug i stedet tændstikker.

BEKLÆDNING

- Sørg for at bære den rigtige type beklædning og størrelse med Scanel's navn på.
- Vær opmærksom på forrevedt tøj, hvilket øger risikoen for at hænge fast i roterende maskindele.
- Skift tøj og sørg for at blive vasket, hvis tøjet bliver beskidt i løbet af dagen. Du kan blive beskidt gennem tøjet, og beskidt tøj antændes let.
- Brug brandhæmmende tøj, når du udfører varmt arbejde.
- Sørg for at blive vasket, og skift tøj hver dag.

HANDSKER

Beskyttelseshandsker beskytter imod

- Snavs.
- Kemiske forbrændinger.
- Lysbuestråling.
- Metalstænk.
- Skarpe eller varme genstande.

Vælg den rigtige handske til jobbet. Nogle kemikalier trænger igennem en almindelig handske på få sekunder!

FODVÆRN

Brug altid sikkerhedsstøvler eller –sko, når du er på arbejde, for at beskytte dine fødder mod faldende genstande, gnister, stænk, skarpe genstande mv.

HOVEDVÆRN

Hovedværn skal anvendes i alle områder hvor der er påbud og/eller skiltning herom. Den beskytter mod stød og læsioner.

- Juster hjelmen – der skal være luft mellem hjelmen og toppen af hovedet.
- Hjelmen må aldrig males eller rengøres med opløsningsmidler.
- Vær opmærksom på at hjelmen har en begrænset levetid. Indendørs 5 år, udendørs 3 år.
- Udskift hjelmen, hvis den bliver beskadiget.



Beklædningsprogram

MASCOT® WORKWEAR



Katalog med arbejdstøj findes på lageret.



#10 ØJENVÆRN

Mange typer arbejder kan være potentielt skadelig for øjnene.

- Rengøring med trykluft (partikler).
- Slibning og boring (flyvende fragmenter eller splinter.) Vær altid opmærksom på om der slibes eller bores i din nærhed.
- Svejsning (lys).
- Rustfjernelse (partikler eller fragmenter).
- Håndtering af kemiske stoffer (partikler eller stænk).
- Højtryksrensning
- Kabeltrækning

Alt afhængigt af arbejdets karakter skal der bruges øjenværn eller øjen- og ansigtsbeskyttelsesudstyr. Brug altid øjenværn, når skiltning påkræver dette.

- Sikkerhedsbriller.
- Maske.
- Visir.



Forskellige typer øjenværn.



Værktøj, der udgør en fare for øjnene.



Skilt - øjenværn påbudt.



**Sikkerhedsbrille
påbudt**

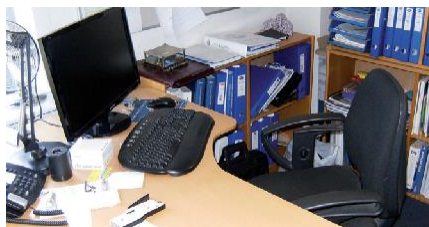
**BRUG ALTID SIKKERHEDSBRILLER
PÅ ORSKOV YARD**

#11 ERGONOMI

En god arbejdsstilling samt korrekte bevægelser på arbejdet er vigtigt for at forebygge arbejdsrelaterede fysiske skader og ulykker.

GENERELT

- Vælg sikre arbejdsmetoder, der forårsager så lidt belastning for din krop som muligt.
- Husk at holde pauser og stræk dine led og muskler.
- Afvekslende arbejdsstillinger.
- Undgå, eller forsøg at reducere varigheden af arbejde i krævende stillinger, hvor arme er løftede, ryggen bøjet eller vredet, eller knælende.
- Organiser arbejdet så godt som muligt.
- Varier arbejdet.
- Benyt enhver tilgængelig teknisk anordning for at lette belastningen af arbejdet.
- Vær opmærksom på at fordele vægten ligeligt på begge fødder i forbindelse med stående arbejde, eller skift vægten regelmæssigt. Brug godt fodtøj.
- Vær opmærksom på hvor du opbevarer varer, værktøj, materialer osv. En tung last, som skal håndteres manuelt, bør opbevares 50 cm over gulvet.



MANUEL HÅNDBERING OG LØFT

- Anvend den korrekte løfteteknik ved manuel håndtering.
 - Skynd dig ikke, koncentrer dig om opgaven.
 - Stå tæt ved lasten.
 - Tag et fast greb.
 - Hold ryggen lige – ikke bøje eller vride.
 - Brug lårmusklerne til at løfte med.
 - Undgå at bære, hvis det er muligt at anvende tekniske anordninger.

SKRIVEBORDSARBEJDE

- Når du arbejder ved et skrivebord, skal du huske at holde pauser, stå op en gang imellem, samt være opmærksom på justeringen af din arbejdsstation.
 - Højde og ryglæn på din stol, fødderne på gulvet, en hoftevinkel på 90° eller mere.
 - Højden på dit skrivebord, slap af i arme og skuldre, bøj ikke ryggen fremover.
 - Juster din skærm, så den vandrette sigtelinje er over skærmen. Placer tastatur og mus så tæt på dig som muligt.
 - Undgå direkte blænding og reflekser fra vinduer eller belysning – benyt gardiner, og vip skærmen.



Anvend den korrekte løfteteknik.



Nyttige anordninger, når der flyttes tunge genstande.

#12 ARBEJDE I HØJDER

Der sker mange ulykker i forbindelse med arbejde i højder. Selv et fald fra et par meter kan være livsfarligt eller meget skadeligt.

ELIMINER FALDRISICI OG ANVEND VÆRNEMIDLER

STILLADSER

- Opstil stilladser med rækværk, hvis der ikke findes en anden sikker måde at udføre arbejdet på.
- Kun autoriserede personer har tilladelse til at opstille, justere, flytte eller nedtage stilladser.

STIGER

- Stiger bør kun benyttes som en midlertidig adgangsvej, eller til korttidsarbejde, hvor der ikke er en rimelig grund til at opstille et stillads.
- Det er ikke tilladt at stille en stige på et stillads.
- Undgå at stigen vælter, f.eks. ved at fastgøre stigen, eller ved at lade en kollega holde den.
- Stå ikke på stigens 2-3 øverste trin – brug i stedet disse som håndtag.
- Vær opmærksom på stigens stand og eftersynsmærke. Anvend ikke en defekt stige. Indberet til din formand og fjern stigen.

MOBILE LØFTEPLATFORME

Anvendes ofte i stedet for stillads.

- Læs brugsanvisningen.

Brug altid faldsikringsudstyr ved arbejde på en mobil løfteplatform.

- Forlad ikke platformen, når den er i løftet stilling.

PERSONLIGE FALDSIKRINGSSYSTEMER

- Udfør aldrig opgaven alene
- Anvend faldsikringsudstyr for at forhindre fald fra over 2 meter, f.eks. fra en lift eller kabine, et stillads uden rækværk, et tag, eller en mast.
- Vær opmærksom på udstyrets stand. Brug ikke defekt udstyr. Vær opmærksom på mærkatet for eftersyn.
- Vær opmærksom på at faldsikringsudstyr og arbejdsniveau stemmer overens.
- Vær opmærksom på forankringspunktet. Sørg for at det er stabilt nok til at stoppe et fald.

FØR ARBEJDE I HØJDER PÅBEGYNDES

Formand og projektleder skal tydeliggøre hvilken type af værnemidler, der skal benyttes. Den enkelte medarbejder er ansvarlig for til enhver tid, at benytte anviste værnemidler, og sikre at der findes beredskabsplan i tasken med faldsikringsudstyr.



Faldsikringsudstyr

HVIS ULYKKEN INDTRÆFFER

Stands ulykken

Markér eller afspær ulykkesstedet med det samme, så ingen andre kan komme til skade, og redningsmandskabet kan komme hurtigt frem til ulykkesstedet.

Ring til alarm 112, og oplys om:

- Navn og telefonnummer
- Adresse på ulykkesstedet
- Hvad er der sket – oplys det drejer sig om højderedning
- Aftal mødested, gerne GPS-kordinater
- Sørg for at nogen tager imod den tilkaldte hjælp

Redning ved fald i fald dæmpende sele:

Et fald med sele og den efterfølgende "hænge-fase" kan være voldsom for kroppen. Det kan medføre fysiske skader og ekstreme belastninger af kredsløbet. Derfor er hurtig og korrekt redning vigtig.

Hvis redningsmandskabet ikke er på stedet med det samme, og man derfor selv står for redning af en kollega, er følgende vigtigt:

- Kontakt hurtigst muligt den ansvarlige projektleder, som har liste over de medarbejdere som har kompetencer med højderedning
- Vær nærværende og tal med den tilskadekomne for at observere og håndtere et evt. psykisk chock eller ildebefindende, indtil professionelt redningspersonale overtager personen

Kontakt herefter straks nærmeste leder eller Scanel's hovednummer 96223242 og informer om ulykke.

Beredskabsplan ved arbejde i højder findes i taskerne med faldsikringsudstyr.

Efter ulykken er sket

Der tilbydes psykisk krisehjælp til tilskadekomne, vidner eller andre involverede.

Faldsikringsudstyr må ikke bruges igen, før det er eftersat af leverandøren, og oplysningen er registeret.

Der udarbejdes ulykkesrapport, og ulykken drøftes i Arbejdsmiljøorganisationen med henblik på at undgå lignende ulykker.



Fastgørelse af stige.



Stillads.



Stiger – den ene med et eftersynsmærke. Vær opmærksom på datoen.



Sakselift.



#13 BRANDSIKRING

I enhver produktion er der risiko for brand. Røgen, der udvikles i en brand, er farlig og skadelig.

RØG

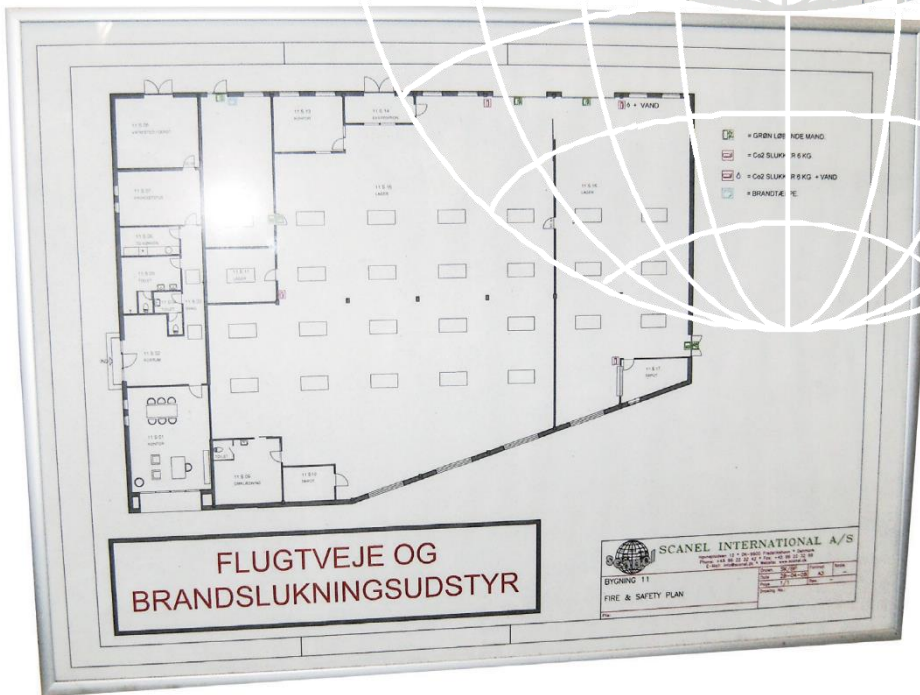
- Forårsager størstedelen af brandrelaterede dødsfald.
- Skaber panik.
- Forårsager skade på bygninger og udstyr.
- Gør evakuering vanskelig.

FORBERED DIG PÅ BRAND

- Lær nødproceduren, brandsikringsregler, samt regler og instruktioner for varmt arbejde.
- Lær at ringe efter hjælp og slå alarm. Alarmnumrene står bagerst i denne håndbog, og beredskabsplan hænger på alle værksteder.
- Lær at håndtere en brandfarlig situation ved at bruge den rigtige metode.
- Sørg for, at du altid kender mindst 2 sikre flugtveje.
- Find ud af, og husk, hvor samlingsstederne er.
- Sørg altid for at have en lommelygte på dig i tilfælde af strømsvigt under en brand.

REDUCER RISIKOEN FOR BRAND

- Hold din arbejdsplads ren og ryddelig.
- Opbevar ikke brændbare materialer – anskaf kun de materialer, du reelt har brug for til hver dag.
- Smid alt affald i affaldscontainerne.
- Aflever brugte kemikaliebeholdere i container ved lageret – bygning 11.
- Gasslanger, der ikke er i brug, skal frakobles distributionsmanifolden.
- Husk altid at lukke for ventilerne i pauser, og når arbejdsdagen er omme.
- Kend placeringen for brandslukkere og brandhaner, samt hvordan de anvendes.
- Bloker ikke adgangen til brandhaner og brandslukkere.
- Vær især opmærksom på risikoen for brandfare, når der arbejdes med åben ild eller brandfarlige væsker.
- Efterlad ikke tændte loddekolber uden opsyn.



På alle Scanel lokationer findes disse kort, der viser flugtveje samt placering af brandslukningsudstyr og samlingssted for den specifikke lokation.



BRANDFARLIGE VÆSKER

- Yderst brandfarlig (f.eks. benzen og acetone)
- Væske, hvor kogepunktet er under 35 °C, og antændelsestemperaturen er under 0 °C.
- Gasser, som er brændbare, når de frigøres i luften under normale driftsforhold.
- Meget brandfarlig (f.eks. ethanol)
- Solide materialer, der let kan antændes og fortsætte med at brænde, selv efter antændelseskilden er fjernet.
- Væske, hvis antændelsestemperatur er under 21 °C, men som ikke er yderst brandfarlig.
- Kemikalier, der frigiver brændbare gasser, når de kommer i kontakt med vand eller fugtig luft.
- Kemikalier, som er spontant antændelige i luft.
- Brandfarlig (f.eks. xylene)
- Flydende kemikalier, hvis antændelsestemperatur er mellem 21 ° - 55 °C.

I TILFÆLDE AF BRAND

- Bevar roen
- Find den nærmeste ildslukker
- Afbryd strømmen på alle elektriske apparater, før ildslukkeren tages i brug.
- Luk nærmeste ventil for at slukke en gasbrand.
- Begræns branden ved at lukke branddøre-ne.
- Slå alarm. Alarmnumrene findes bagerst i håndbogen. Informer om følgende:
 - Hvad brænder
 - Hvor brænder det
 - Er personer i fare
- Besvar de spørgsmål, du bliver stillet
- Afbryd ikke forbindelsen, før du har fået til-ladelse hertil
- Slå en generel alarm
- Forlad bygningen eller skibet med det sam-me
- Afvent brandvæsenet og vis vej til branden.

ANDRE HANDLINGER

- Sørg altid for at sikre din egen flugtvej.
- Fjern eksplosive eller brændbare materialer fra brandområdet.
- Sluk for blæsere og ventilation.
- Luk døre og vinduer.
- Bevar roen, når du forlader et rum fyldt med røg – kryb langs gulvet.
- Hvis dit tøj er i brand, så kast dig ned på jorden og rul rundt for at kvæle ilden.
- Oplys at du er uskadt.
- Forlad straks skibet eller bygningen, når du hører alarmerne.

#14 VARMT ARBEJDE

Rigtig mange brande opstår på grund af gnister eller overophedning fra varmt arbejde. En gnist har en temperatur på omkring 1000 °C. Selv når den bliver mørkere, er temperaturen stadig omkring 500 °C.

FØR VARMT ARBEJDE PÅBEGYNDES

- Skal du have et gyldigt varmt arbejde certifikat.
- Overvej, om arbejdet kan udføres på en anden måde for at undgå varmt arbejde.
- Overvej, om varmt arbejdet kan flyttes til en anden lokation, hvor risikoen for brand er mindre.
- Vær sikker på, at det er tilladt at udføre varmt arbejde i installationen.
- Vær sikker på, at der findes et tilstrækkeligt antal tilgængelige brandslukkere.
- Fjern brandfarlige materialer og genstande fra arbejdsområdet. Gnister kan flytte 10 - 15 meter.
- Hold arbejdspladsen pæn og ryddelig. Tildæk nærtliggende farlige materialer. Tildæk åbninger til omkringliggende rum.
- Gå ikke ind i en tank, før den er kontrolleret og vurderet risikofri. Sørg for tilstrækkelig ventilation.
- Arranger en brandvagt under og efter arbejdet, når det er nødvendigt.



Beskyttelse mod gnister fra varmt arbejde.



Tanken er godkendt til varmt arbejde.



En brandvagt på vej.

#15 HEJSEARBEJDE

KRAN- OG LØFTEUDSTYR

- Udstyret skal være intakt, være forsynet med et årligt inspektionsmærke (se illustrationen), og passe til det løft, der skal udføres.
- Defekt udstyr må ikke anvendes. Aflever og indberet udstyret. Defekte løftbælter smides væk.
- Det er ikke tilladt at løfte personer sammen med lasten.
- Ved personløft bruges kun udstyr, der er korrekt mærket til dette formål.

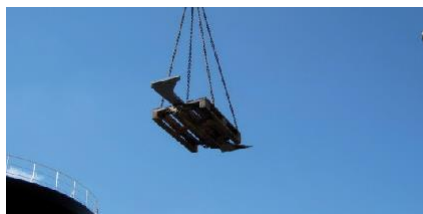
OPERATØREN

- Brug ikke en fjernstyret kran, medmindre du er uddannet til dette.
- Vær sikker på, at du kan håndtere hejsearbejdet. Arranger enhver løfteoperation i samarbejde med tilsynsførende på stedet.
- Advar personer, der befinder sig i området – marker, afskærm og overvåg risikozonen.
- Det er ikke tilladt at opholde sig eller færdes i området omkring kranen.
- Ingen færden under hængende last.



LASTEN

- Overbelast aldrig.
- Vær opmærksom på tyngdepunktet, når stropper eller kæder fastgøres. Sørg for at lasten er korrekt fordelt.
- Vær opmærksom på at koldt og fugtigt vejr kan vanskeliggøre et sikkert greb af lasten.
- Fastgør lasten omhyggeligt og sørg for at små genstande ikke kan falde ud.



Inspektionsmærke på løfteudstyr, f.eks. en kran eller truck.



Forskellige typer løfteudstyr med farvet inspektionsmærke.



Pas på kranerne på havnen.

#16 UDSTYR OG VÆRKTØJ

Dit værktøj og udstyr må ikke udgøre en fare for dig selv eller andre.

GENERELLE INSTRUKTIONER

- Brug kun det udstyr, du forventes at bruge, og som du er uddannet til at bruge.
- Udskift slidt eller defekt værktøj.
- Fjern ikke sikkerhedsafskærmninger, instruktions- eller advarselsskilte uden at erstatte dem.
- Vær opmærksom og koncentreret. Følg instruktioner og advarsler på maskiner, værktøj og andet udstyr.
- Vær opmærksom på inspektionsmærket på alt værktøj, opladere, forlængerledninger etc.

BETJENING

- Fastgør boreudstyret ordentligt i boremaskinen.
- Brug aldrig handsker, når du betjener en søjleboremaskine eller en drejebænk mv. Du kan risikere at hænge fast.
- Vær opmærksom på risikoen for at knække slibeskiven på bænksliberen. Skiverne skal behandles forsigtigt, og afstanden mellem anlæg og slibeskive skal maksimalt være 2 mm. Dette forhindrer flyvende fremmedlegemer under slibningen, og at emner ikke kommer i klemme mellem anlæg og sten.

VEDLIGEHOLD

- Alt udstyr skal frakobles og rengøres, smøres eller repareres.
- Sørg for strømmen er frakoblet, inden du begynder at arbejde med udstyret.



Boremaskine med inspektionsmærke. Vær opmærksom på datoen.



Vær opmærksom på hurtigt roterende maskiner. Du kan hænge fast.



#17 LYSBUESVEJSNING

Lysbuesvejsning udgør en række risici og farer for arbejderens sundhed og sikkerhed.

RISICI OG FARER

- UV-stråling på øjne og hud.
- Støj kan forårsage høreskade.
- Inert gasser kan fortrænge ilten.
- Svejserøg indeholder skadelige metaller.
- Forstrakte muskler forårsaget af belastende arbejdsstillinger.
- Risiko for hudkontakt med dårligt isolerede kabler eller ødelagt isolering.
- Brand- og eksplosionsfare.



Fastgjort – og sikret mod at vælte.

BESKYTTELSE

- Brug svejsekærm med beskyttelsesglas – ikke for mørkt, men mørkt nok til at du kan se svejsebuen på en tilpas måde. Forskellige arbejder kan kræve forskellige beskyttelsesglas.
- Beskyt øjnene, selv under korte svejseopgaver.
- Brug altid punktudsugning.
- Skift arbejdsstilling, hold pauser, og vær opmærksom på placeringen af den genstand, der arbejdes med for at minimere belastningen af musklerne.
- Udskift altid ødelagte kabler og undgå enhver direkte kontakt med svejsestrømkredsen. Vær forsigtig med tilslutningerne.
- Tag alle nødvendige forholdsregler for at undgå brand og eksplosion.
- Altid sikre gas- og luftcylindre mod at vælte ved at fastgøre dem omhyggeligt.



*Svejsning danner giftig røg.
Her er den ikke fjernet.*



*Punktudsugning
kan trækkes endnu
tættere på.*



*Transportabel udsugning til
brug ved svejsning eller andre
opgaver, hvor der dannes røg
eller gasser.*

#18 LUKKEDE OG TRANGE RUM

I skibsbyggerindustrien er der sket alvorlige ulykker i forskellige typer tanke, trykbeholdere, dobbelte bunde, og andre trange rum. Det er vigtigt at forberede sig, før man går ind i et trangt rum.

RISICI OG FARER

- Eksplosioner forårsaget af brandbare gasser eller gasudslip.
- Kvælning forårsaget af beskyttelsesgas.
- Kvælning i et rum med lavt iltindhold (måske har det været lukket af i lang tid, tørring af maling etc.).
- Forgiftning (f.eks. kulilte).
- Stød forårsaget af kontakt med en elektrisk ladet overflade.
- Ulykker, hvor rummetskonstruktion og/eller type af ulykke har vanskeliggjort redningen.

BESKYTTELSE

- Følg proceduren om adgang til lukkede rum. Før du går ind i et lukket rum, skal du sikre dig, at der er et grønt mærke ved indgangen, som viser, at en gasprøve er foretaget.
- Det kan være nødvendigt at bruge udstyr med ekstra beskyttende lavspænding (Ex).
- Test det lukkede rum for at sikre, at der er tilstrækkeligt iltindhold.
- Personen, der opholder sig i det lukkede rum, skal altid medbringe måleudstyr til gas.
- Når der males i et lukket rum med eksplosionsfare, skal et luftforsyret åndedrætsværn anvendes.
- Når der arbejdes i et lukket rum, skal der være en anden person i umiddelbar nærhed for at garantere sikkerheden for arbejderen.



Det grønne mærke viser, at tanken er klar til at gå ned i.



Gastester. Et instrument til måling af luftens indhold af forskellige gasser.

#19 ELEKTRISK UDSTYR

De mest almindelige årsager til brand forårsaget af elektrisk udstyr er:

BRAND- OG EKSPLOSIONSFARER

- Udstyr, der er forkert jordet ved svejsning.
- Defekte kabler.
- Sikringer med forkert kapacitet.
- Svejsbuer og gnister.
- En svejsepistol, der i en pause placeres på en sådan måde, at trådfremføringen utilsigtet fører til en overophedning af pistolen.
- En elektrode, der i pausen placeres i holderen med strømmen tændt.
- Løse samlinger.

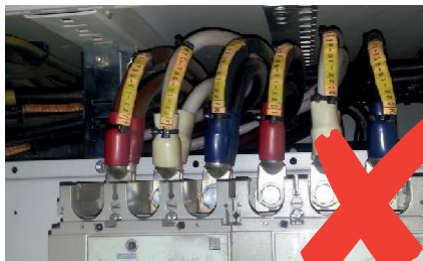
- Elektrisk udstyr, som anvendes i rum, hvor der også håndteres fortynder, opløsningsmidler og brændstoffer.
- Elektrisk udstyr, som anvendes i trange rum med dårlig udluftning under malerarbejde eller umiddelbart efter malerarbejde.

ELEKTRISK STØD ER ALTID FARLIGT OG KAN FORÅRSAGE FORSKELLIGE SKADER

- Skader på kroppen (f.eks. forbrændinger).
- Forstyrrelser i vitale kropsfunktioner (f.eks. hjertet).
- Indirekte ulykker, f.eks. en faldulykke forårsaget af chokket over et elektrisk stød.



Specialdesignet værktøj og taske til arbejde med el.



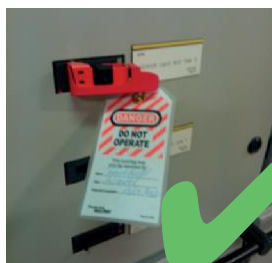
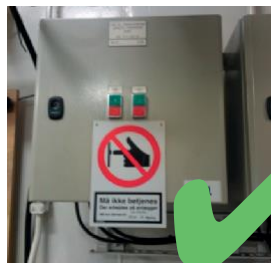
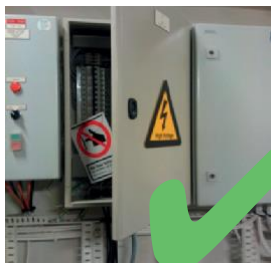
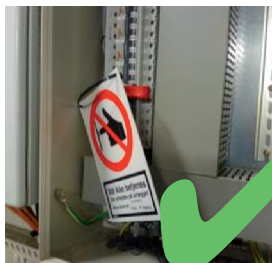
Forkerte låsemetoder.

PROCEDURE FOR LÅSNING AF AFBRYDERE/SIKRINGER I STRØMTAVLEN

- Lad skibets elektriker eller maskinchef udpege de korrekte afbrydere/sikringer.
- Monter låseenheden, som passer til afbryderen.
- Monter din personlige hængelås på låseenheden (og muligvis skibets hængelås).
- Sæt et synligt skilt på hængelåsen med navn, dato og mobilnummer.
- Hængelåsen må først fjernes, når arbejdet er udført, og installationerne klar til at blive tilsluttet.

BESKYTTELSE

- Udskift og indrapporter altid defektelektrisk udstyr.
- Vær opmærksom på inspektionsmærket på alt elektrisk udstyr.
- Anvend Ekstra Lav Spænding (ELV), når det er nødvendigt.
- Anvend beskyttende isolering.
- Anvend beskyttende jordforbindelse.
- Sørg for, at der er installeret fejlstrømsafbrydere, når der er et behov.
- Anvend kun eksplosionsikkert lys (Ex) i eksplosionsfarlige områder.
- Brug eksplosionsikkert ventilationsudstyr.
- Husk at jorde sprøjtemalingsudstyret.



Korrekte låsemetoder.

#20 HÅNDTERING AF KEMIKALIER

Mange kemikalier, der bruges på arbejdspladser, er skadelige for arbejderens sundhed og sikkerhed. Kemiske beholdere er mærket, såfremt indholdet udgør en risiko for miljøet eller arbejdsmiljøet.

Du skal være særlig opmærksom på kemikalier med disse advarselstegn på beholderen:

RISICI OG FARER VED KEMIKALIER

- Forgiftning.
- Indånding af farlige dampe.
- Ætsning.
- Allergi.
- Langsigtede virkninger (f.eks. cancer).
- Brand, eksplosion.
- Miljømæssige konsekvenser, forurening.

HÅNDTERING

- Håndter altid kemikalier i henhold til instruktionen på beholderen og sikkerhedsdatabladet. Alle sikkerhedsdatablade og kemiske risikovurderinger findes i appen "Chemical Manager" på din mobil
- Anvend altid det påkrævede personlige værneudstyr.

PLACERING AF KEMIKALIER

Den enkelte afdelingsleder er ansvarlig for at udpege og vedligeholde relevante områder til placering af kemikalier og arbejdspladsbrugsanvisninger.

I TILFÆLDE AF EN KEMISK ULYKKE

- Ring 112.
- Oplys type og navn på det pågældende kemikalie.
- Videregiv sikkerhedsdatabladet til lægen for at muliggøre den rigtige behandling.

I TILFÆLDE AF KEMISK UDSLIP ELLER MILJØSKADE

- Ring efter brandvæsenet.
- Oplys ulykkesstedet og navnet på kemikali- et.
- Videregiv sikkerhedsdatabladene til brand- væsenet.
- Advar andre, og afspær området, hvis det er nødvendigt.
- Undgå at ulykken spreder sig, hvis muligt, men rør ikke ved kemikali- et uden personligt værneudstyr.
- Deltag i opfølgningen omkring information, udredning osv.
-



Chemical Manager 4.3
Stoffkartotek
EcoOnline AS
Designed for iPad
Free

NUVÆRENDE OG FREMTIDIGE FARESMBOLER FOR KEMIKALIER



Ætsende



Brandfarlig



Lokal irriterende



Meget giftig



Brandnærende



Ekspllosiv



Miljøfarlig



Komprimeret gas



Fare ved indånding



#21 FØRSTEHJÆLP

Når en ulykke har fundet sted, er det vigtigt at reagere korrekt og vide hvad, der skal gøres.

NØDSITUATION

- Find ud af, hvad der er sket.
- Stands ulykken
- Hjælp den tilskadekomne
- Tilkald hjælp – ring alarm 112
 - Oplys hvad der er sket.
 - Oplys hvor det er sket.
 - Er flere personer i fare.
 - Bevar roen og besvar alle spørgsmål.
 - Afbryd ikke forbindelsen, før du har fået tilladelse hertil.
 - Husk at anvise førstehjælpspersonalet til ulykkesstedet.
- Advar andre og undgå yderligere ulykker.
- Sørg for at tilskadekomne trækker vejret. Forsøg ikke at flytte tilskadekomne, medmindre det er nødvendigt for at sikre vejrtækningen eller din egen sikkerhed.
- Sørg for at åbne tilskadekomnes luftveje ved at vippe hovedet tilbage.
- Hvis den bevidstløse har normal vejrtækning, skal han lægges i et aflåst sideleje.
- Hvis personen ikke trækker vejret, skal du starte genoplivning med 30 brystkompressioner. Sørg for at luftvejene er åbne og giv 2 indblæsninger. Fortsæt disse handlinger skiftevis.
- Stop alvorlige blødninger ved at lægge pres på såret.
- Fortsæt førstehjælpen, indtil der kommer hjælp.
- Der hænger en AED hjertestarter hos Orskov over trappen ved bygning nr. 18, og ved gavl-indgang til VMS . Se modsatte side.
- Se næste side for yderligere information.

**FORTSÆT ALTID FØRSTEHJÆLP INDTIL
PROFFESIONEL HJÆLP NÅR FREM!**



Den røde cirkel viser hjertestarterens placering hos Orskov.

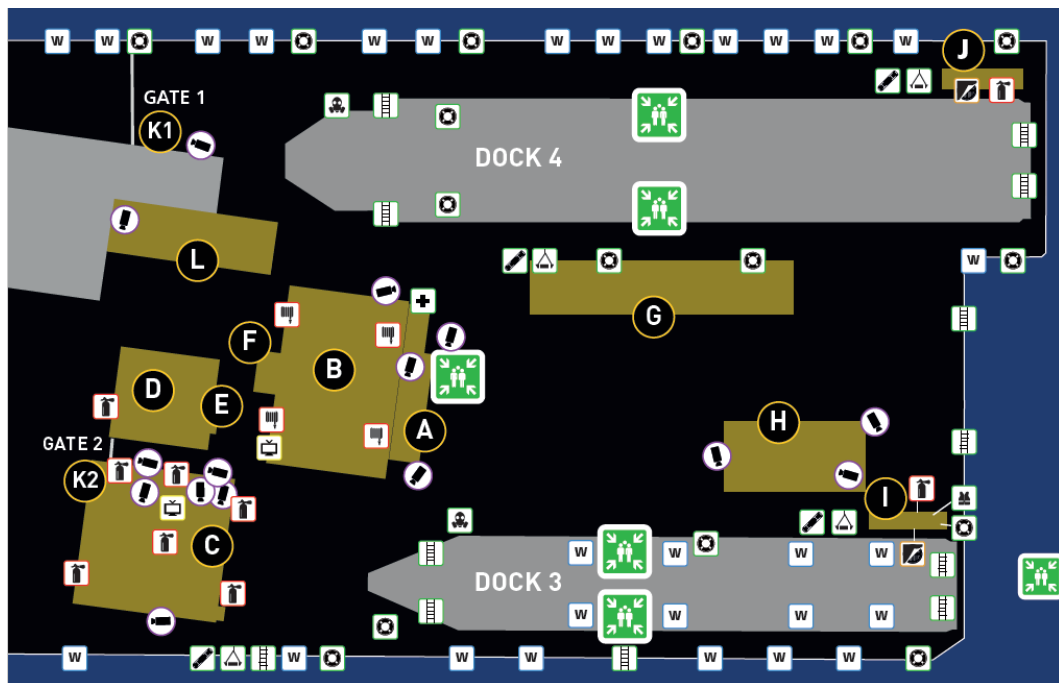


Placering af hjertestarter ved gavl-indgang til VMS – **GUL MARKERING**







OVERSIGTSKORT



REDNINGSDUDSTYRETS PLACERING – ORSKOV SYD

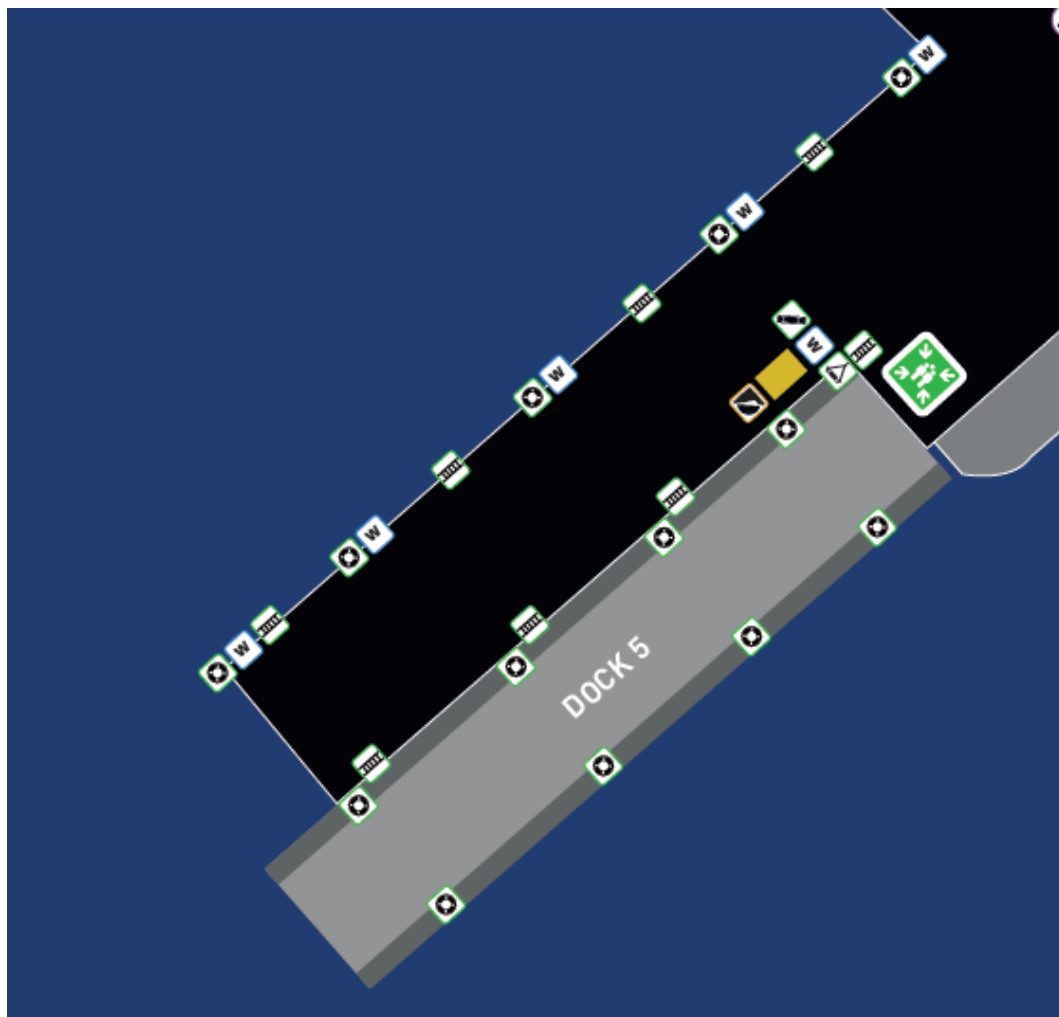


-  1. Redningsbåd / Lifeboat
-  2. Hjertestarter / Defibrillator
-  3. Røgdykkerudstyr / Breathing apparatus
-  4. Både / Stretcher
-  5. Redningskurv / Rescue basket
-  6. Redningskrans / Lifebuoy
-  7. Løjder / Ladder

-  8. Brandslange m. strålerør / Fire hose with nozzle
-  9. Transportabel brandslukker / Fire extinguisher
-  10. Kloakmåtte / Sewer mat
-  11. Infoskærme / Info screens
-  W. Brand, ferskvand / Fire, freshwater
-  C. Overvågningskamera / Surveillance camera

REDNINGSUDSTYRETS PLACERING – ORSKOV NORD





1. Hjertestarter / Defibrilator



2. Røgdykkerudstyr / Breathing apparatus



3. Båre / Stretcher



4. Redningskurv / Rescue basket



5. Redningskrans / Lifebuoy



6. Lejder / Ladder



7. Transp. brandslukker / Portable fire extinguisher



8. Kloakmätte / Sewer mat



9. Infoskærme / info screens



W. Brand, ferskvand / Fire, freshwater



C. Overvågningskamera / Surveillance camera



Folk, der arbejder på skibene, mønstrer ved adkomsten til den flydedok, de ligger i.
Folk på værkstederne eller kontorerne mønstrer foran mesterbygningen.

People working on the ships assemble at the entrance to the floating dock where they are located. People in the workshops or the offices assemble in front of the Foreman's building.

ØJENSKADER

- Fremmedlegemer, kemikaliestænk og brandsår i øjet.
 - Gnid ikke i øjet.
 - Skyl øjet.
 - Få øjet undersøgt og oplys navnet på kemikaliet.

LÆSIONER, FORSTRÆKNINGER OG FORSTUVNINGER

- Løft den skadede del.
- Påfør et koldt omslag.
- Læg en bandage.

FLÆNGER OG SÅR

- Stop blødningen ved at lægge pres på såret og ved at hæve den skadede del.
- Læg den skadede ned ved alvorlig blødning
- Læg en stram bandage. Der findes førstehjælpkasser.

BRANDSÅR

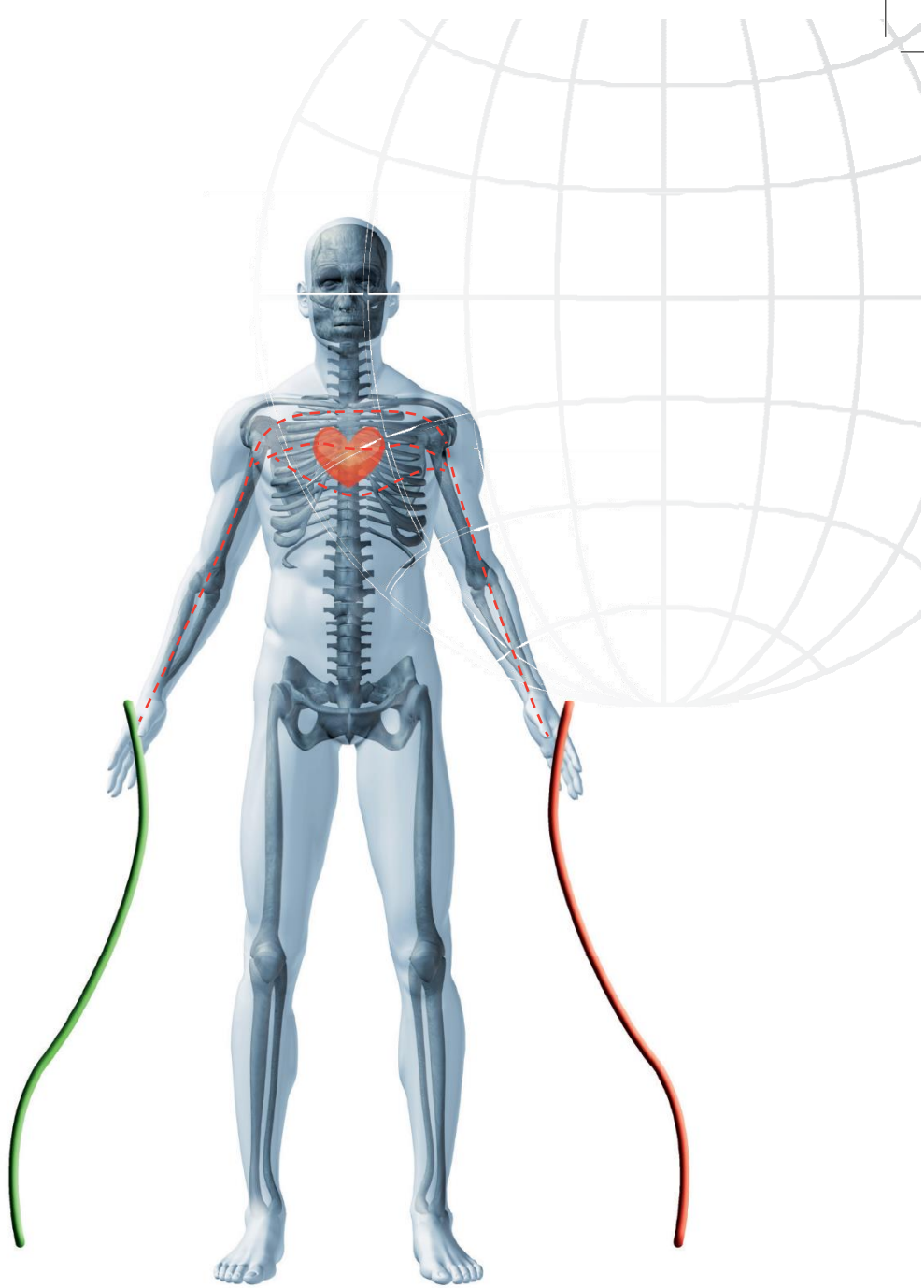
- Sluk en eventuel brand.
- Afkøl det forbrændte område med koldt rindende vand i 20-30 minutter. Forsøg ikke at fjerne tøjet.
- Dæk det skadede område med et sterilt bind.
- Sørg for at tilskadekomne ikke bliver kold.
- Læg tilskadekomne ned til yderligere behandling, hvis han er hårdt såret.

EL-ULYKKER

- Vurder situationen.
- Sluk for strømmen, og adskil offeret fra kilden, hvis det er muligt.
- Rør aldrig ved et offer, der stadig er forbundet til kilden.
- Hold 5 meters afstand til overrevne kabler.
- Undersøg offerets tilstand.
- Ring efter hjælp.
- Giv førstehjælp.

SØG ALTID LÆGE!

Selv om offeret ikke har synlige skader, kan der stadig være indvendige skader. Elektrisk stød kan også medføre symptomer som svimmelhed, tørst, hurtig og svag puls, bleg, kold og svedig hud. Manglende behandling kan være fatal.



Ved lavspændingsulykker kan strømmen passere gennem kroppen og hjertet.

Ved høj spænding kan dette forårsage hjertestop.

#22 INDBERETNING AF ULYKKER OG NÆRVED-ULYKKER

Når der sker en ulykke eller en nærved-ulykke, er det vigtigt at indberette det til din formand, arbejdsmiljørepræsentanten, eller arbejdsmiljøkoordinator. Både ulykker og nærved-ulykker skal undersøges grundigt, så der kan træffes foranstaltninger, som forhindrer, at det sker igen.

INDBERETNING

Hvis du har været involveret i, eller været vidne til, en ulykke eller nærved-ulykke, er det din pligt at registrere dette i WORXS appen som er installeret på din mobil, henvendelse kan også ske til din formand eller arbejdsmiljørepræsentant hurtigst muligt og senest 5 dage efter hændelsen. Dette kan gøres i samarbejde med kolleger, som har været vidne til samme hændelse.

NÆRVED-ULYKKER & OBSERVATIONER

Rapportering af nærved-ulykke/Observationer". Registreres via WORXS app på mobilen.

- Evt. billede af hændelse / område.
- Hvor indtraf hændelsen.
- Kategori for nærved ulykke/observation.
- Beskrivelse af hændelse.

Udfyld selv formularen eller få en kollega til at hjælpe dig.

ULYKKER

Udfyld formular 18.004 "Ulykkesrapport". Skemaet findes på Intranettet under fanen "Arbejds miljø" – "Arbejds miljø dokumenter" - "Anmeldelse arbejdsulykke" og udleveres til arbejdsmiljøkoordinator.

- Hændelsesforløb.
 - Var noget anderledes, end det plejer.
 - Havde planlægning indflydelse på ulykken.
 - Havde vedligehold eller rengøring indflydelse på ulykken.
 - Var personalet erfarent og tilstrækkeligt uddannet.
 - Havde den fysiske organisering af arbejdspladsen indflydelse på ulykken.
 - Manglende sikkerhedsforanstaltninger.
 - Hvorfor skete ulykken.
 - Hvilke handlinger skal iværksættes for at forebygge lignende ulykker.

Udfyld selv formularen eller få din arbejdsmiljørepræsentant til at hjælpe dig.

ANALYSER AF ULYKKER

Alle ulykker gennemgås på AM-udvalgsmøder og en gang om året, bliver der i forbindelse med ledelsens evaluering, foretaget en overordnet analyse af arbejdsulykker.

#23 MILJØBESKYTTELSE

Scanel International A/S ønsker at være en ansvarlig virksomhed med aktiviteter, der fremmer bæredygtig udvikling.

Med vores miljøpolitik har vi forpligtet os til at være opmærksom på især affaldssortering.

AFFALDSKATEGORIER

- **Pap og papir**
 - Containere mærket: "Pap og papir".
 - På kontorerne er plastaffaldssække mærket: "papir/pap". Husk kun papir – ingen madrester eller papirclips. Fyldte søkkes tømmes i papcontaineren på lageret.
- **Forbrændingsegnet affald**
 - Containere mærket: "Brændbart affald". Disse er til plastemballage, træ, glas, tøj, kontoraffald mv.
- **Lyspærer**
 - Den lille blå container uden for koldlageret.
- **Lysstofrør**
 - Den store aflange container uden for koldlageret mærket: "Lysstofrør". Kun til lysstofrør.
- **Spraydåser – både tomme og fyldte**
 - Den lille blå container udenfor koldlageret mærket: "Spraydåser" (også ved Elektroværkstedet).
- **Små batterier**
 - Den gule bøjte placeret på lager og flere værksteder.
- **Akkumulatorer med syreindhold, f.eks. bilbatterier**

Den grå kasse i smøgen ved siden af lageret, mærket: Scan brit".

Metalaffald

- I de blå containere uden for koldlageret og elektroværkstedet. I tilfælde af større mængder skrot kontaktes lageret.
- **Kabelaffald**
 - Alle typer kabler i den blå container på koldlageret samt på elektroværkstedet.
- **Elektronikaffald**
 - Små genstande skal i den grå plastikcontainer uden for koldlageret. I tilfælde af større genstande kontaktes lageret.
- **Blandet H-affald, farligt affald**
 - I de blå plastikcontainere udenfor koldlageret og elektroværkstedet.
- **Klude mv.**
 - Klude med spildprodukter, der kan være selvantændelige, kasseres i den blå skraldespand med låg uden for koldlageret.
- **Plastik**
 - Plastaffald i skraldeposerne. Husk kun rent plastik.
- **Oliefald**
 - Alt olieaffald opsamles i tønder i Driften. Ligeså snart én tønde er fyldt, overdrages den til Orskov, hvor affaldet nyttiggøres. Fyldte tønder må ikke opbevares hos Scanel.
- **Epoxy**
 - Epoxy samt alt affald, der indeholder dette stof, skal i containere mærket "Epoxy".



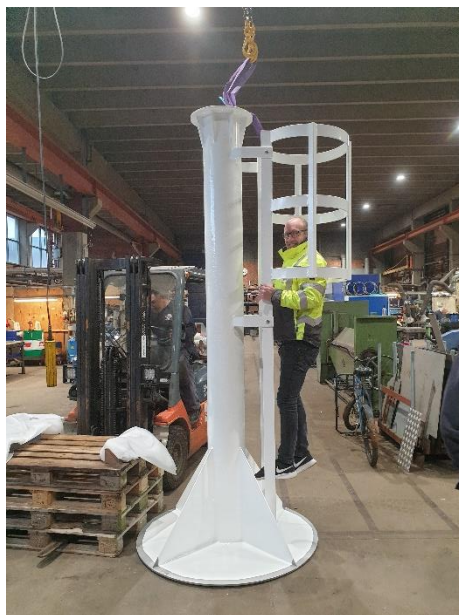
Diverse containere til forskelligt affald.

#24 PSYKISK ARBEJDSMILJØ

Hos Scanel International A/S har vi løbende fokus på det psykiske arbejdsmiljø, så der sikres trivsel hos medarbejderne, og vores arbejdsopgaver til en hver tid kan udføres både sikkerheds- og sundhedsmæssigt fuldt forsvarligt. Dette sker blandt andet ved:

- Forsvarlig planlægning og tilrettelæggelse af arbejdet
- Tilstrækkelig og hensigtsmæssig oplæring og instruktion i at udføre arbejdet
- Effektivt tilsyn med arbejdets udførelse
- Forsvarlig indretning af arbejdsstedet
- Korrekt valg af arbejdsudstyr og arbejdsmetoder til opgaven, og med fokus på at forhindre arbejdsskader og begrænse fysisk og psykisk nedslidning på længere sigt
- Mulighed for støtte i arbejdet, herunder ledelsesmæssig og kollegial støtte
- Mulighed for indflydelse i arbejdet i forhold til det arbejde, som skal udføres.
- Synlighed gennem kommunikation
- APV og trivselsmålinger

Dette for at forhindre risici, evaluere risici, som ikke kan forhindres, og bekæmpe risici som har indflydelse på det sikkerheds- og sundhedsmæssige arbejdsmiljø



BRAND- OG EVAKUERINGSINSTRUKS

FME BYGNING 10, 11 & 20

VED BRAND

Alle lejere i bygningen og egne medarbejdere varsles

ALARMERING

Tilkald redningsberedskabet pr. telefon

- Tryk 1-1-2 og afgiv melding til alarmcentralen
- Oplys hvor det brænder
- Oplys hvad det brænder
- Oplys om der er tilskadekomne

REDNING (ALLE SKAL UD)

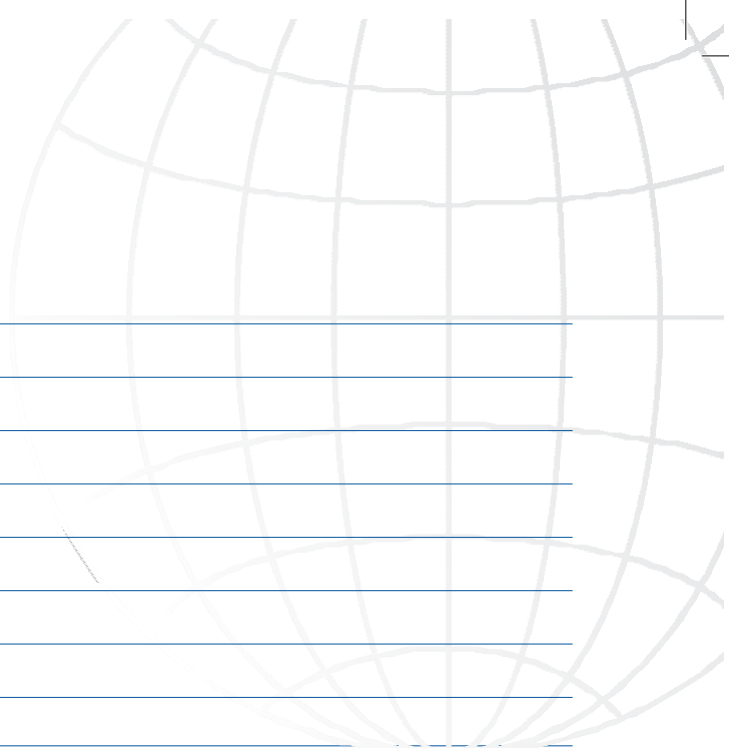
- Sørg for at alle personer forlader bygningen ad flugtvejene og samles mellem bygning 11 og 21 – Ud for indgang til lageret
- Hjælp tilskadekomne

SLUKNING (HMS DET ER FORSVARLIGT)

- Luk døre og vinduer til det brændende område
- Påbegynd slukning af branden med de på stedet værende slukningsredskaber

MODTAGELSE

Ved redningsberedskabets ankomst underretter personalet om brandstedets beliggenhed, brandens omfang og evt. tilskadekomne eller personer der ikke er kommet i sikkerhed.



A series of horizontal blue lines for writing, starting from the top of the page and extending downwards. The lines are evenly spaced and cover most of the page width.

VIGTIGE TELEFON NUMRE I NØDSTILFÆLDE

Alarm

112

Brandvæsen

112

Politi

114

QHSE ansvarlig

+45 2222 5233

CEO

+45 2222 5330

COO

+45 2222 5256

HR

+45 2523 4525

Scanels hovednummer

+45 9622 3242

Scanels vagtnummer

+45 2297 3242